



COVID-Schutzkonzept für den Trainings- und Spielbetrieb ab 24. August 2020

Sportzentrum Hirzenfeld, Münchenbuchsee

Gültig bis auf Widerruf

Dokumenteninformationen

Ausgabe

Version	1.3
Autoren	Andreas Stettler

History

Version	Beschreibung	Ersteller	Datum
0.1	Erstellung	Andreas Stettler	16. August 2020
0.2	Anpassungen	Andreas Stettler	17. August 2020
0.3	Anpassungen	Andreas Stettler	19. August 2020
1.0	Anpassungen	Andreas Stettler	19. August 2020
1.1	Anpassungen	Andreas Stettler	28. August 2020
1.2/1.3	Anpassungen	Andreas Stettler	31. August 2020

Verteiler:

- SIHF
- Website HCM
- Funktionäre und Mitglieder des HCM



Inhaltsverzeichnis

1	Rahmenbedingungen.....	1
2	Kontakte.....	1
3	Grundsatz.....	2
4	Verhaltensregeln.....	2
4.1	Symptomfrei zum Training bzw. Spiel.....	2
4.2	Krankheitssymptome.....	3
4.3	Social Distancing.....	3
4.4	Einhaltung der Hygieneregeln des BAG.....	3
4.5	Rückkehr aus dem Ausland.....	4
5	Präsenzlisten/Selbstdeklaration.....	4
6	Material.....	4
7	Hockeyschule.....	4
8	Trainingsbetrieb (ab U9).....	4
9	Spielbetrieb.....	5
10	Trainingslager Grindelwald.....	5
11	Medizinische Versorgung.....	5
12	Verpflegung/Gastronomie.....	5

Anhang A Weisungen Hockeyschule

Anhang B Weisungen Trainingsbetrieb (ab U9)

Anhang C Weisungen Spielbetrieb (Trainings-, Meisterschaftsspiele, Turniere)

Anhang D Weisungen Trainingslager Grindelwald (U9 – U13)

Anhang E Weisungen Medizinische Versorgung

Anhang F Weisungen Verpflegung/Gastronomie



1 Rahmenbedingungen

- Aktuelle Vorgaben für Trainings- und Spielbetrieb des Bundesamtes für Gesundheit (BAG)
- COVID-19 Rahmen-Schutzkonzept Spielbetrieb Regio League SIHF (Version 1.0 vom 22.07.2020)
- Schutzkonzept Winter Sportzentrum Hirzenfeld des Trägervereins Hirzi

2 Kontakte

Hauptverantwortung
Kontaktperson für zuständige
Behörden/SIHF:

Brigitte Aeschlimann
MPA Praxis Dr. Hofer
079 462 95 43
covid@hcm-m.ch

Beratende Funktion betreffend
Konzept und Umsetzung

Dr. med. Jürg Hofer
Münchenbuchsee

Überwachung der Massnahmen
Trainings- und Spielbetrieb

Jürg Aeschlimann
Nachwuchs
078 805 13 65
nachwuchs@hcm-m.ch

Andreas Stettler
Nachwuchs Stv.
079 301 87 09
nachwuchs-stv@hcm-m.ch

Lorenz Roggli
Technik
079 434 67 84
technik@hcm-m.ch

Kontaktperson Sportzentrum
Hirzenfeld

Daniela Moser
Geschäftsleiterin
031 869 34 76
daniela.moser@hirzi.ch

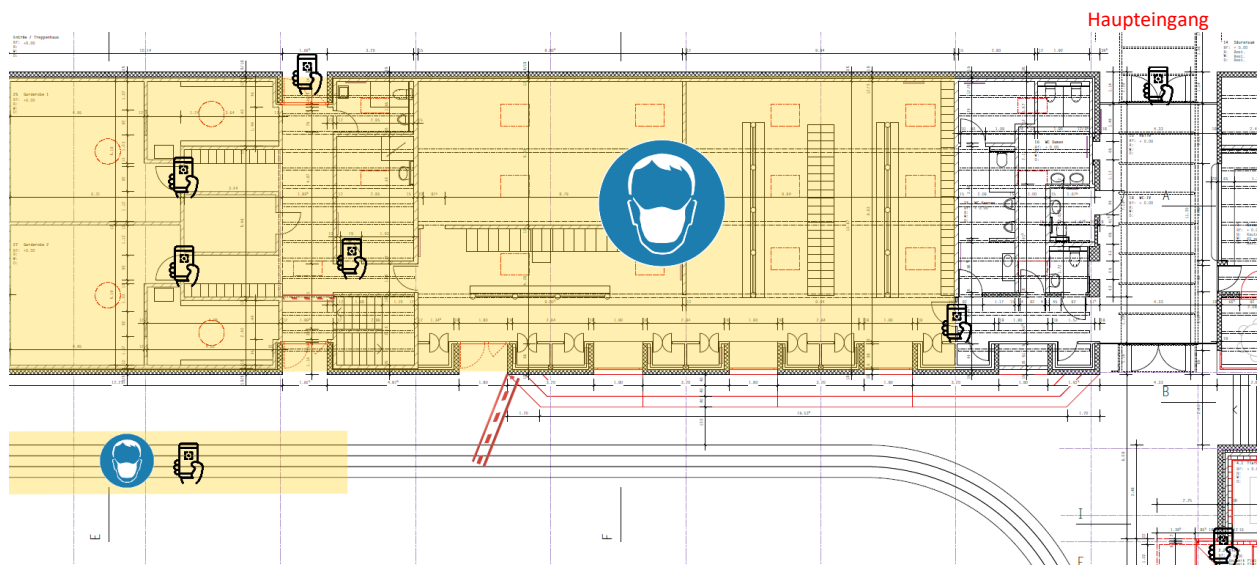
3 Grundsatz

Erfolgreich umgesetzt kann dieses Konzept nur dann, wenn sich alle (Spielerinnen, Spieler, Staff, Funktionäre, Eltern und Besucherinnen und Besucher unserer Spiele und Turniere) strikt an dieses Konzept halten.

Das Konzept ist grundsätzlich gültig für alle Veranstaltungen des HCM im Hirzenfeld, hat aber auch Gültigkeit in auswärtigen Anlagen, auch wenn deren Schutzkonzepte dies so nicht vorsehen. Bei Veranstaltungen, bei welchen mehr als 300 Zuschauerinnen und Zuschauern erwartet werden, muss ein ergänztes Schutzkonzept mit dem Trägerverein Hirzi definiert werden.

Alle wichtigen Informationen inkl. diesem Konzept werden prominent auf hcm-m.ch publiziert und laufend aktualisiert.

Generell gilt für alle Personen, welche die Anlage betreten, eine Registrierungspflicht (gemäss Schutzkonzept Winter Sportzentrum Hirzenfeld).



In den gelb markierten Bereichen gilt eine Maskentragpflicht.

4 Verhaltensregeln

4.1 Symptomfrei zum Training bzw. Spiel

Spieler oder Staff-Mitglieder mit jeglichen Krankheitssymptomen bleiben zu Hause und sind strikte angewiesen, sich sofort telefonisch mit dem Hausarzt in Verbindung zu setzen und danach den entsprechenden Headcoach (bei Spielerinnen und Spielerin) und die COVID-Verantwortlichen des HCM zuerst telefonisch auf 079 462 95 43 und danach per E-Mail (covid@hcm-m.ch) zu informieren.

Jedes Testergebnis muss den COVID-Verantwortlichen des HCM (covid@hcm-m.ch) zwingend mitgeteilt werden.

Bei Covid-19 Verdacht wird grundsätzlich gemäss den gültigen BAG-Richtlinien bzw. der Empfehlungen der kantonalen Gesundheitsdirektion vorgegangen.

Bei einem negativen COVID-Test kann der Spieler erst nach 10 Tagen in den Trainings- und Spielbetrieb zurückkehren.

4.2 Krankheitssymptome

Typische Krankheitssymptome sind:

- Husten (meist trocken)
- Halsschmerzen
- Kurzatmigkeit
- Fieber (37.5), Fiebergefühl
- Muskelschmerzen
- Plötzlicher Verlust des Geruchs- und/oder Geschmackssinns
- Bläuliche Lippen
- Bläuliche Hautverfärbungen

Seltener:

- Kopfschmerzen
- Magen-Darm-Symptome
- Bindehautentzündung
- Schnupfen

4.3 Social Distancing

- Eine Ansteckung mit dem neuen Coronavirus kann erfolgen, wenn man zu einer erkrankten Person während 15 Minuten weniger als 1,5 Meter Abstand hält. Indem man Abstand hält, schützt man sich und andere Personen vor einer Ansteckung.
- Bei der Anreise, beim Eintreten in die Sportanlage, in der Garderobe, bei Team-Besprechungen, beim Duschen/WC, nach dem Training/Spiel, bei der Rückreise etc. soll der Abstand von 1,5 Metern zwischen den Personen, wenn immer möglich, eingehalten werden.

4.4 Einhaltung der Hygieneregeln des BAG

- Regelmässiges Händewaschen und/oder Händedesinfektion: Die Hände sind vor und nach jedem Training/Spiel gründlich mit Seife zu waschen. Händewaschen spielt neben der regelmässigen Desinfektion mit Alkohol eine entscheidende Rolle bei der Verhinderung einer Covid-19 Infektion.
- Vor und nach der Trainingseinheit bzw. den Spielen: Persönliche Händedesinfektion bzw. regelmässige Raum-/Gerätedesinfektion durch Eisbahnpersonal.
- Niesen und Husten strikt in ein Taschentuch oder die Ellbogenbeuge zum Schutz der Umgebung.
- Die Hygiene-Gesichtsmasken sind v.a. bei unmöglichem Social Distancing wichtig und können das Herausschleudern von Tröpfchen beim Atmen, Husten, Niesen etc. eindämmen, aber nicht vollständig verhindern.
- Spieler und Staff wird empfohlen, die Swiss Covid-19 App zu nutzen.

4.5 Rückkehr aus dem Ausland

Seit dem 6. Juli 2020 müssen alle Personen, die aus einem Staat oder Gebiet mit hohem Infektionsrisiko in die Schweiz einreisen, während zehn Tagen in Quarantäne. Die Liste der Länder und das weitere Vorgehen findet man auf der Website des BAG.

5 Präsenzlisten/Selbstdeklaration

- Inhalt der Präsenzliste:
Name, Vorname, Geburtsdatum, Wohnort, Telefon, E-Mail, Zeitraum des Aufenthalts im und um die Sportstätte
- Auf der Präsenzliste bestätigt jede Person, dass sie symptomfrei ist und sie sich in den letzten 14 Tagen nicht in einem Risikoland und/oder Risikogebiet aufgehalten hat (Selbstdeklaration).
- Präsenzlisten führen – zur Nachverfolgung von engen Kontakten (Contact Tracing)
- Enge Kontakte zwischen Personen müssen auf Aufforderung der Gesundheitsbehörde während 14 Tagen ausgewiesen werden können.
- Um das Contact Tracing einfacher zu gestalten, müssen grundsätzlich Präsenzlisten (Trainings, Spiele, Transporte, Rapporte, Hotelunterkünfte, externe Verpflegung etc.) geführt werden.
- Die Präsenzlisten gelten auch für die Gastmannschaft (Ansprechperson bestimmen), TV-Vertreter, Medienvertreter etc.
- Die Präsenzlisten werden für jedes Spiel bzw. jede Veranstaltung durch die verantwortliche Person ZN/Speaker in einem Ordner abgelegt.
- Für Trainings im Sportzentrum Hirzenfeld und in externen Sportanlagen werden im Nachwuchs die tagesaktuelle J+S-Absenzenkontrolle und bei den Aktiven das Teamplanbuch als Präsenzlisten verwendet

6 Material

- Personalisierte Trinkflasche pro Spieler für Training/Spiel
- Vor Saisonbeginn werden pro Spieler/in (ab U9) zwei Trainingsleibchen und das Matchleibchen gegen Depot von CHF 100.00 abgegeben
- Im UG im Hirzenfeld stehen für Ausnahmefälle einzelne Trainingsleibchen zur Verfügung. Die Ausgabe erfolgt durch die jeweiligen Trainerinnen und Trainer des HCM. Es ist keine Selbstbedienung. Diese müssen jedoch nach Gebrauch zuerst gewaschen werden und dürfen erst danach wieder aufgehängt werden
- Alle Sanitätstaschen der Teams werden mit 20 Reservemasken, 2x Desinfektionsmittel und 10 Paar Reservehandschuhen ausgestattet.

7 Hockeyschule

Vorgaben gemäss Anhang A dieses Konzeptes

8 Trainingsbetrieb (ab U9)

Vorgaben gemäss Anhang B dieses Konzeptes



9 Spielbetrieb

Vorgaben gemäss Anhang C dieses Konzeptes

10 Trainingslager Grindelwald

Vorgaben gemäss Anhang D dieses Konzeptes

11 Medizinische Versorgung

Vorgaben gemäss Anhang E dieses Konzeptes

12 Verpflegung/Gastronomie

Vorgaben gemäss Anhang F dieses Konzeptes

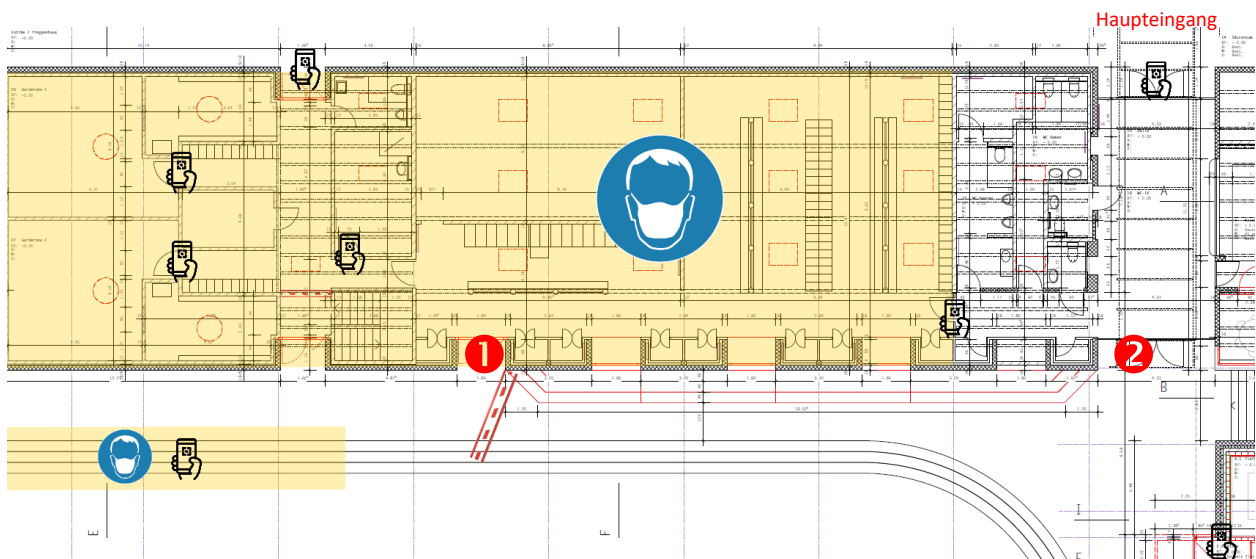
Anhang A – Hockeyschule

Ausgabe Leihaustrüstungen

- Bei der Ausgabe von Leihaustrüstungen gilt eine generelle Maskenpflicht für alle, da die Abstände nicht immer eingehalten werden können.
- Es muss ebenfalls eine Präsenzliste geführt werden pro Abgabetermin

Trainings

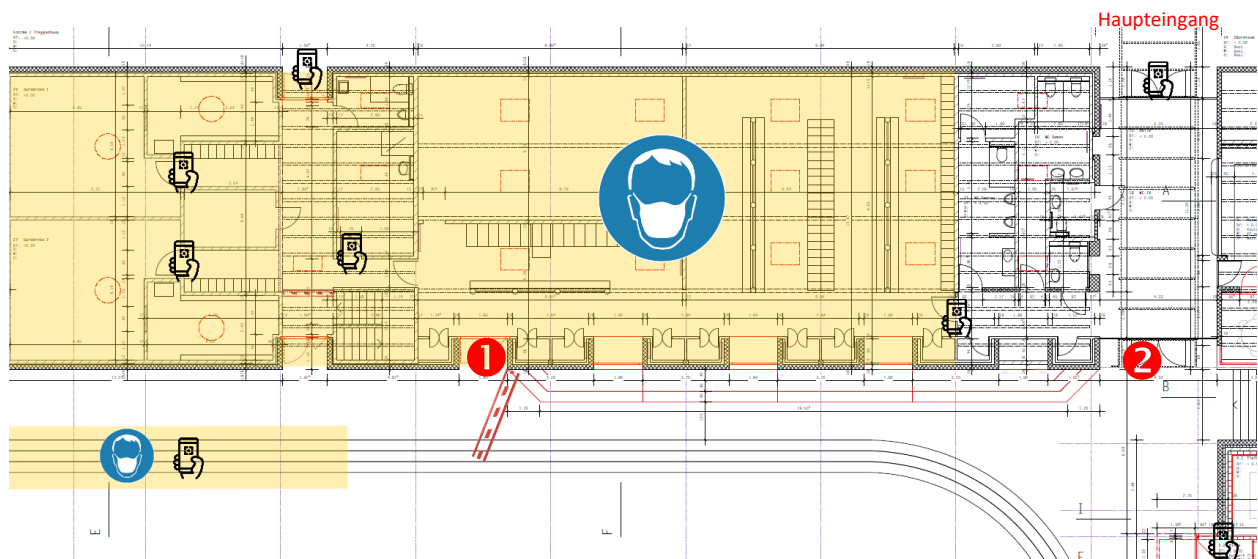
- Generell gilt im gesamten Garderobentrakt eine Maskenpflicht für alle
- «Ein-Batchen» mittels QR-Code durch jeden Elternteil beim Eintreten in die öffentliche Garderobe
- Alle Spielerinnen und Spieler müssen eine eigene, angeschriebene Trinkflasche mitbringen
- Es kann wie bisher die öffentliche Garderobe benützt werden
- Im Garderobenbereich sind auf den Sitzbänken Abstandsmarkierungen (1.5 Meter) angebracht
- Die Maske kann mit dem Anziehen des Helmes abgezogen werden
- Der Zugang für Spielerinnen und Spieler erfolgt durch Türe 1, die Eltern nehmen Türe 2
- Es wird auf dem Eis ein Flaschendepot erstellt
- Im Bereich zwischen Spielereingang und Zuschauertribüne wird eine Abschränkung erstellt, welche den Sicherheitsabstand definiert.
- Nach Trainingsende verlassen die Kinder das Eis via Türe 1, die Eltern nehmen Türe 2.
- Duschen stehen keine zur Verfügung
- Zügiges Verlassen der Anlage nach dem Training



Anhang B – Trainingsbetrieb (ab U9)

Trainings

- Generell gilt im gesamten Garderobentrakt eine Maskenpflicht
- Alle Spielerinnen und Spieler müssen eine eigene, angeschriebene Trinkflasche mitbringen
- Es kann wie bisher die öffentliche Garderobe benützt werden
- Im Garderobenbereich sind auf den Sitzbänken Abstandsmarkierungen (1.5 Meter) angebracht
- Kein Zugang für Eltern (ab U13) zur Garderobe
- Die Maske kann mit dem Anziehen des Helmes abgezogen werden
- Der Zugang für Spielerinnen und Spieler erfolgt durch Türe 1, die Eltern nehmen Türe 2
- Im Bereich zwischen Spielereingang und Zuschauertribüne wird eine Abschränkung erstellt, welche den Sicherheitsabstand definiert.
- Nach Trainingsende verlassen die Kinder das Eis via Türe 1, die Eltern nehmen Türe 2.
- Duschen stehen nach dem Training zur Verfügung (max. 5 Minuten pro Person). Es darf nur jede zweite Dusche benutzt werden (in Gruppen).
- In den Garderoben sind Ventilatoren/Trockengebläse bzw. Handtrockner/Föhn verboten
- Die Toiletten im öffentlichen Bereich können benutzt werden
- Zügiges Verlassen der Anlage nach dem Training



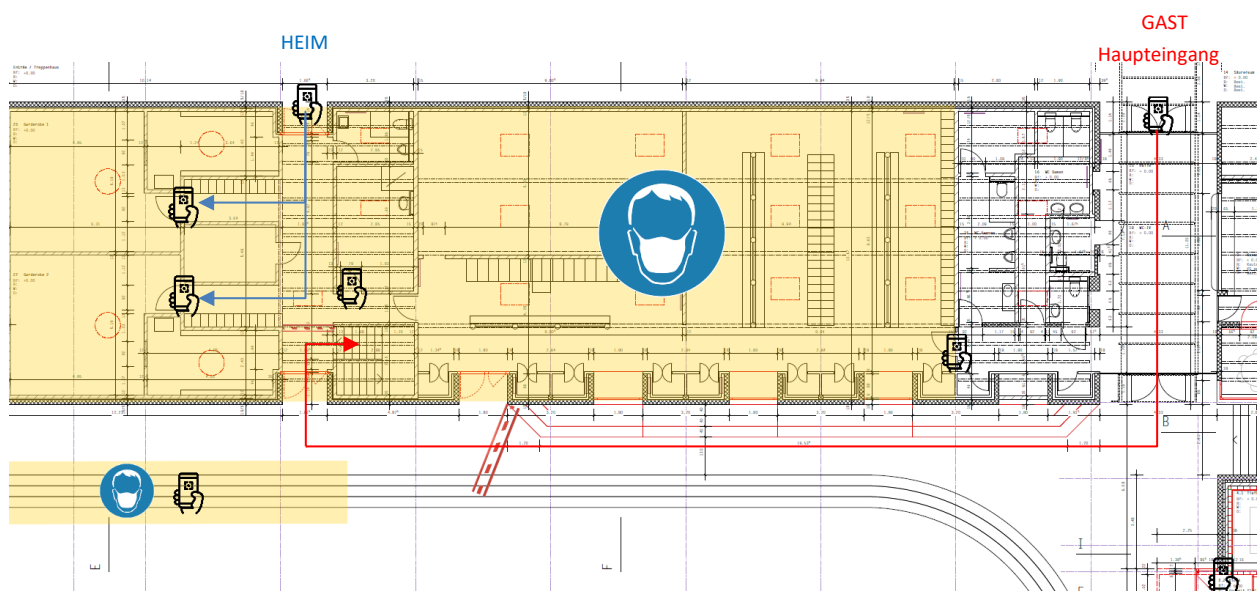
Anhang C – Spielbetrieb (Trainings-, Meisterschaftsspiele, Turniere)

Anreise

- Busse: jeder 2. Platz, jede 2. Reihe leer, Präsenzliste führen/abgeben, falls diese Massnahme nicht eingehalten werden kann, gilt Maskenpflicht
- PW: Wenn mehr als ein Spieler im PW gilt Maskenpflicht

Besammlung/Zutritt

- Generell gilt für alle Personen, welche die Anlage betreten, eine Registrierungspflicht (gemäss Schutzkonzept Winter Sportzentrum Hirzenfeld des Trägervereins Hirzi).
- Vor Eintritt: Hände desinfizieren
- Generell gilt im gesamten Garderobentrakt eine Maskenpflicht
- Kein Zugang für Eltern zur Garderobe
- Zutritt Heimteam: EG 1 + 2 via Eingang Spielergarderobe gemäss Plan. Es ist nach dem Zutritt nicht mehr möglich, noch etwas aus den Kästli zu holen.
- Zutritt Gastteam: UG 3 + 4 via Haupteingang gemäss Plan



Garderoben

- «Ein-Batchen» mittels QR-Code durch den Headcoach (Garderobe 1. Mannschaft wie auch Mannschaftsgarderoben 1 – 4)
- Vor Eintritt: Hände desinfizieren
- Aufenthaltszeit in Garderobe auf ein Minimum beschränken
- Für Materialverantwortliche/Betreuer herrscht eine generelle Masken- und Handschuhpflicht
- In den Garderoben sind offene Lebensmittel verboten
- In den Garderoben sind Ventilatoren/Trockengebläse bzw. Handtrockner/Föhn verboten
- Die Zugangswege zum Eisfeld werden mit mobilen Elementen abgetrennt
- WC EG Garderobebereich: Zugang nur für Staff, Schiedsrichter und Funktionäre
- WC Heim: Öffentliche Toiletten



- WC Gast UG
- In allen Garderoben sind auf den Sitzbänken Abstandsmarkierungen (1.5 Meter) angebracht
- Maskenpflicht ebenfalls beim Anziehen der Ausrüstung
- Die Maske kann mit dem Anziehen des Helmes abgezogen werden
- Duschen stehen zur Verfügung (max. 5 Minuten pro Person). Es darf nur jede zweite Dusche benutzt werden (in Gruppen).
- Zügiges Verlassen der Anlage nach dem Spiel

Einlaufen

- wenn immer möglich Outdoor und in Kleingruppen
- Hände desinfizieren nach Rückkehr

Kommunikation vor/nach Spiel

- Coaches: Präsenzliste abgeben an ZN
- Kommunikation mit Offiziellen/Coaches: Maskenpflicht für alle
- Es gibt für die Teams keinen Pausentee, nur für Funktionäre und Schiedsrichter

Schiedsrichter

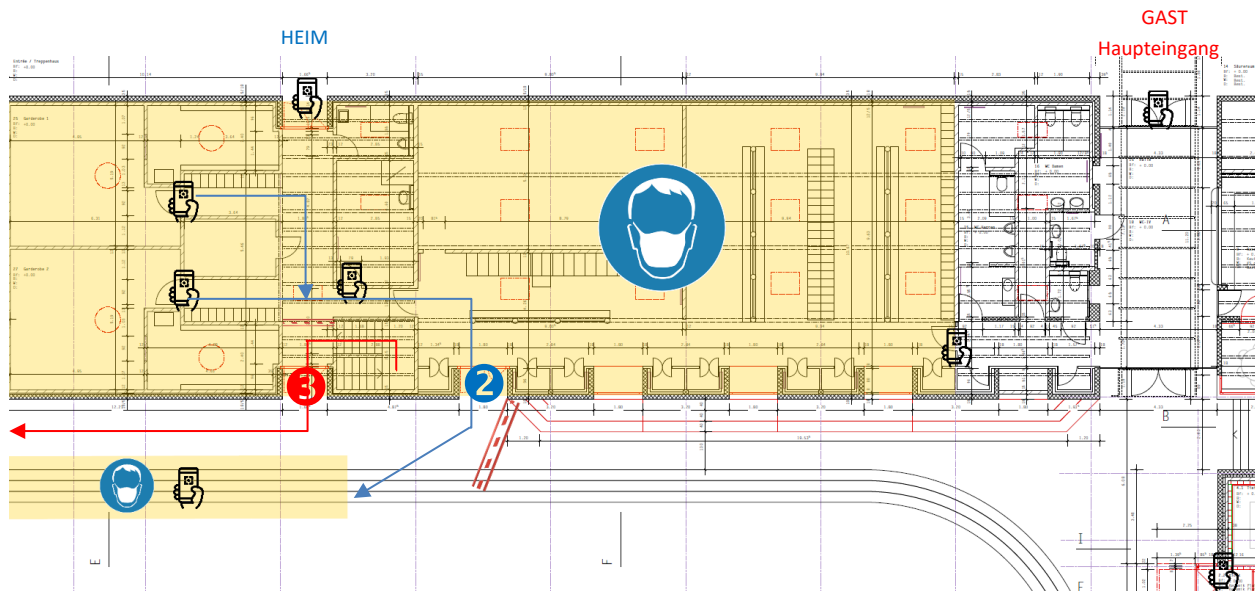
- «Ein-/Aus-Batchen» mittels QR-Code bei der Schiedsrichtergarderobe

ZN/Reporter

- «Ein-/Aus-Batchen» mittels QR-Code beim Speakerhaus/Strafbank
- Es gilt eine generelle Maskenpflicht im Zeitnehmerhaus für alle Funktionäre (gemäss Schutzkonzept Winter Sportzentrum Hirzenfeld des Trägervereins Hirzi)
- Die beiden Strafbänke bei Spielen U13/U15 werden separat durch jeweils eine Person bedient (Helm-, Masken- und Handschuh-Pflicht).
- Material: Desinfektionsmittel und Reserve-Masken

Zugang Eisfeld

- Gestaffelter Zugang: 1. Gast / 2. Heim
- Gast: via Türe 3 und Strafbank Gast
- Heim via Türe 1 und Strafbank Heim
- Haupttor zu Eisfeld bleibt geschlossen



Vor Spielbeginn

- Aufstellen der Teams auf der blauen Linie, Begrüßung ohne Körperkontakt mit Stockgruss
- keine separate Begrüßung Captains, Schiedsrichter und Staff
- Ehrungen sind möglich ohne Körperkontakt und unter Einhaltung der Abstandsregeln

Spielerbank/während Spiel

- Keine Maskenpflicht für Coaches und Spieler auf der Spielerbank
- Für Medizinisches Personal und zusätzliche Staff Mitglieder und Funktionäre gilt eine Masken- & Handschuhpflicht
- Personalisierte Trinkflaschen
- Bei Verletzungen nicht alle Spieler hinfahren, sondern in Distanz warten

Strafbank

- Funktionäre auf Strafbank Masken- und Handschuhpflicht
- Desinfektionsmittel für SR bereitstellen während Spiel

Nach Spielende

- Die Teams stellen sich nach dem Spiel auf der blauen Linie auf, Verabschiedung mittels Stockgruss
- Kurze Verabschiedung der Teams bei den Fans ist erlaubt (Stockgruss vor der Fankurve). Keine Abgabe von Material an Fans (z.B. Puck, Stock etc.).
- Rückkehr in die Garderobe ohne Kontakt mit Spielern der gegnerischen Mannschaft und den Eltern
- Keine Gespräche/Diskussionen mit Funktionären und Schiedsrichtern
- Schiedsrichter gehen ohne Verabschiedung in die eigene Garderobe



Garderobe

- «Aus-Batchen» mittels QR-Code der Garderobe durch den Headcoach



Anhang D – Trainingslager Grindelwald

Weisungen in Vorbereitung



Anhang E – Medizinische Versorgung

Gemäss Schutzkonzept Winter Sportzentrum Hirzenfeld des Trägervereins Hirzi



Anhang F – Verpflegung/Gastronomie

Gemäss Schutzkonzept Winter Sportzentrum Hirzenfeld des Trägervereins Hirzi