

Information Gastmannschaft und Schiedsrichter und Covid-19 Schutzmassnahmen U20- und U17-Elit

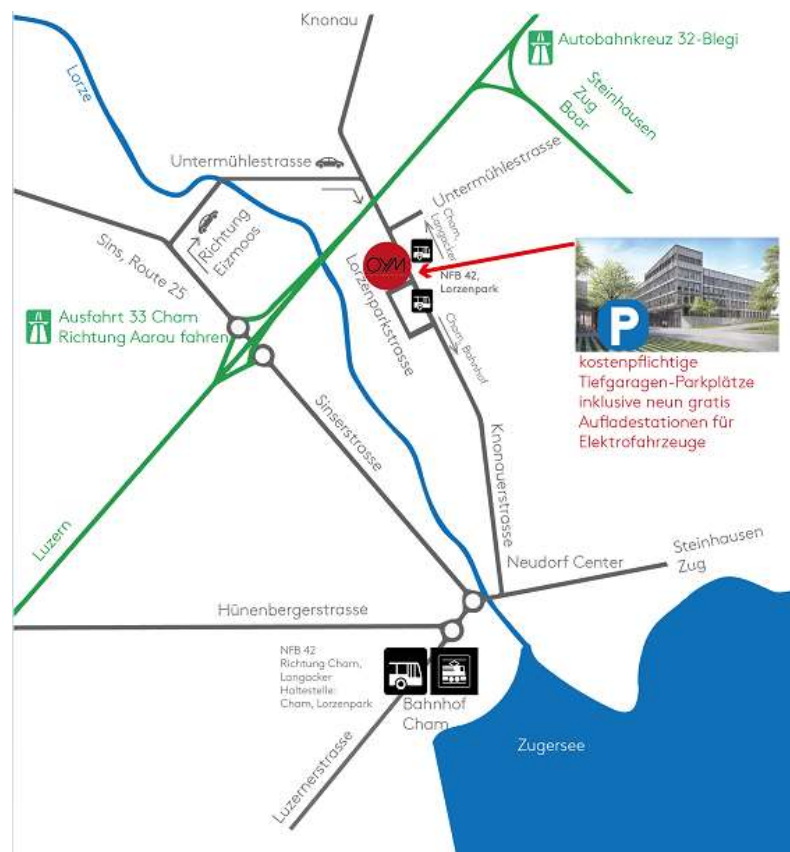
1. Anreise und Parkmöglichkeiten

a. Anreise mit öffentlichen Verkehrsmitteln:

Die Bushaltestelle „Cham, Lorzenpark“ befindet sich auf der gegenüberliegenden Strassenseite unmittelbar vor dem Gebäude. Ab Bahnhof Cham: Bus 42, Richtung Cham Langacker, Fahrzeit: ca. 6 Minuten. Im öffentlichen Verkehr gilt Maskenpflicht gemäss BAG.

b. Anreise mit dem Fahrzeug:

Fünf Fahrminuten vom Autobahnanschluss Richtung Zürich und Luzern. Gemäss Schutzkonzept SIHF gilt eine Maskenpflicht ab 2 Personen in einem PW.



Parkplatz Velo oder Mofa:

Velos oder Mofas können draussen oder in der Einstellhalle OYM geparkt werden.

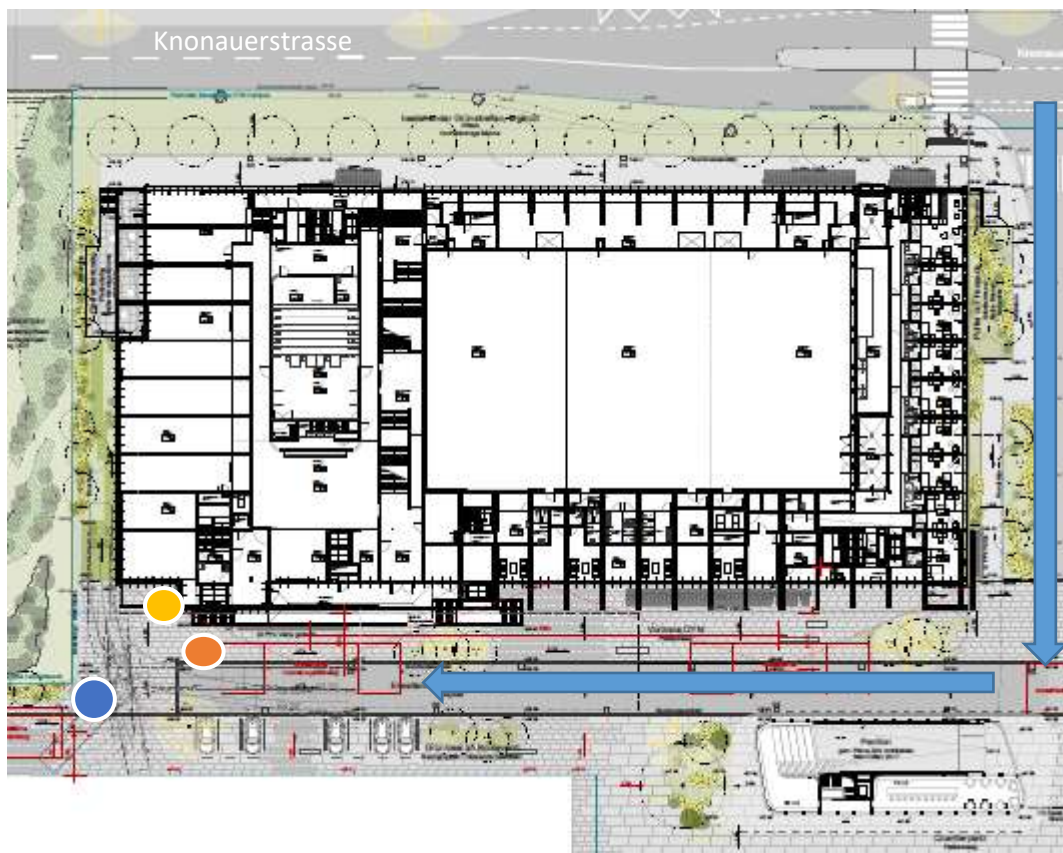
Parkplatz Fahrzeuge:

Keine Abstellmöglichkeit im unmittelbaren Aussenbereich. Striktes Parkverbot, auch für kurzfristiges Parken. Bei der nahegelegenen Sportanlage Eizmoos kann geparkt werden. Drei Stunden kosten da zum Beispiel CHF 3.00.

Die Einstellhalle OYM ist während den Betriebszeiten geöffnet. Hier kosten drei Stunden CHF 3.50, jede weitere Stunde CHF 2.00. Bezahlung erfolgt bar oder mit Kreditkarte beim Automaten.

c. Anreise mit dem Mannschaftsbus:

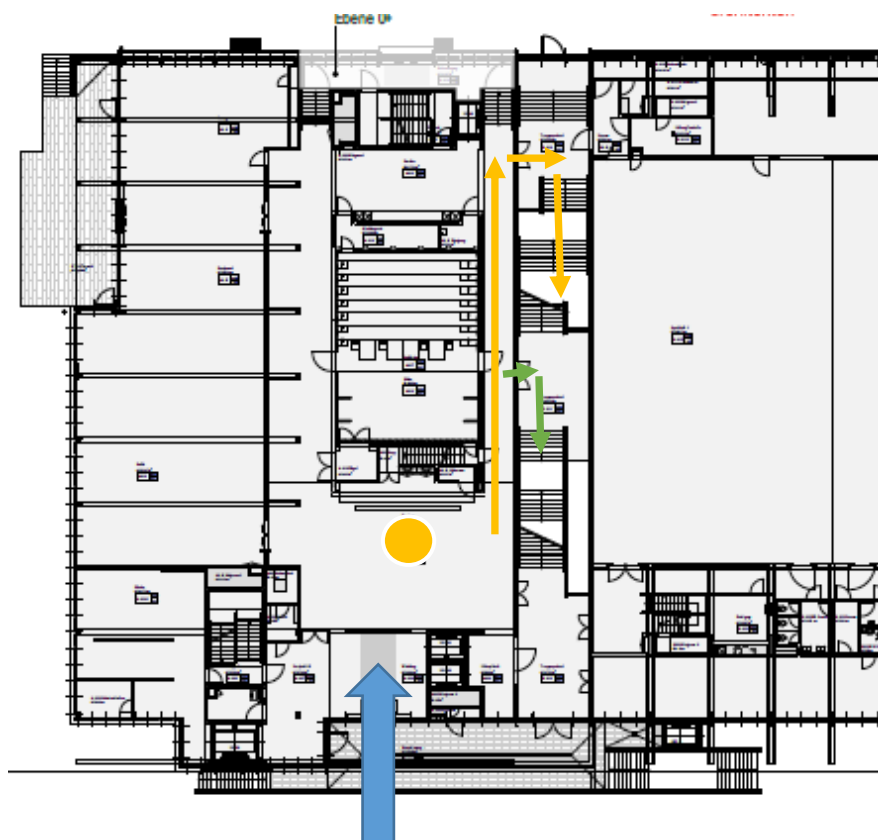
Der Bus fährt rückwärts bis zur Haupttreppe zum Empfang (oranger Punkt im Plan unten). Spieler gehen mit ihren Taschen via Empfang und dem Haupttreppenhaus zu den Garderoben. Details siehe unter Punkt 2 'OYM Gebäude'. Die Materialwarte bringen das Corps-Material über den Warenlift (gelber Punkt im Plan unten) zur Garderobe auf Ebene -2. Der Bus parkiert in der Nähe des Gebäudes (blauer Punkt im Plan unten).



2. OYM Gebäude

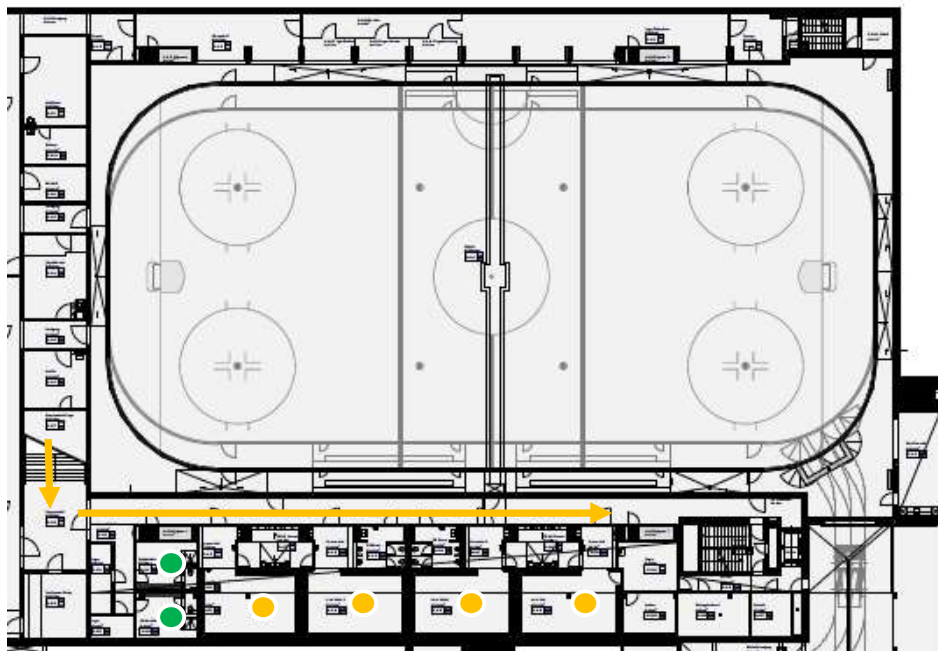
a. Anmeldung

Alle Spieler, Coaches, Materialwarte, Schiedsrichter, Zuschauer etc müssen sich zwingend zuerst beim Empfang (siehe gelben Punkt im Plan unten) anmelden. Der Weg zur Garderobe führt über das hintere Haupttreppenhaus. Siehe gelbe Pfeile im Plan. Die Zuschauer folgen dem grünen Pfeil über das mittlere Treppenhaus. Beim Eintritt wird die Temperatur von jedem Spieler, Staff und Zuschauer gemessen. Auch wird die Anwesenheit mittels Präsenzliste bestätigt. Bei Krankheitssymptomen wird kein Eintritt gewährt.



b. Garderoben

Vom Haupttreppenhaus geht es auf Ebene -2 links weg zu den Gästegarderoben. Im Plan unten sind in gelb die Gästegarderoben und in grün die Schiedsrichter-garderoben angegeben.

**c. Werkstatt**

Die Werkstatt auf der Ebene -2, Raum Nummer B.-2.12, ist für die Spieler nutzbar.

d. Einlaufen

Ballspiele sind im Gebäude nicht erlaubt. Sporthallen dürfen nicht benutzt werden.

e. Verlassen des Gebäudes

Ausser in Notfällen ist das Gebäude immer über den Hauptaussgang/Empfang zu verlassen.

3. Kommunikation**a. WIFI**

WIFI funktioniert im ganzen Haus. Für das Login in das Gäste-WIFI ist kein Passwort nötig.

b. Mobile Netzwerk

Das Swisscom 4G Netz funktioniert auch in den unteren Ebenen.

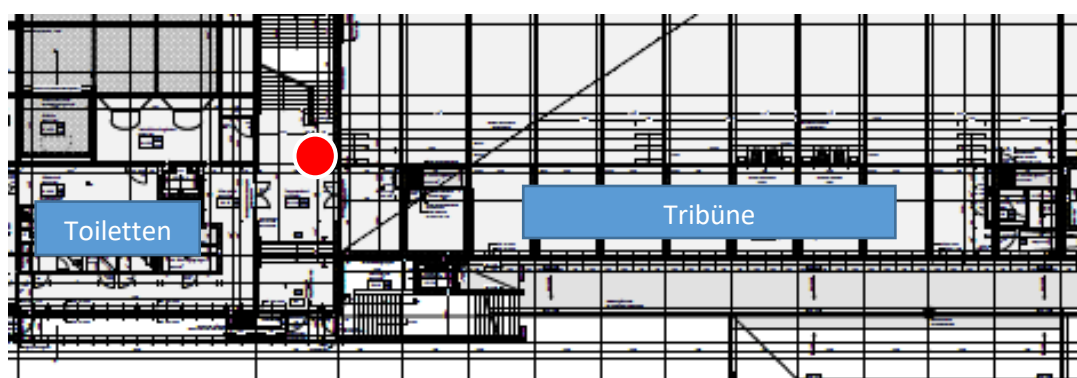
4. Zuschauer

Zuschauer sind aktuell keine zugelassen. Das Mitführen von alkoholischen Getränken ist verboten. Die Zuschauertribünen befinden sich auf Ebene -1. Das mittlere Haupttreppenhaus führt zur Tribüne. Siehe Plan unter 1.a.

5. Gastronomie

Essen und Getränke für den Verkauf von U20 und U17 Spielen werden von der OYM Küche zubereitet. Damit können die hohen OYM Qualitätsstandards bei der Ernährung eingehalten werden.

Der Foodstand an den Spielen befindet sich auf Ebene -1 beim roten Punkt.



Das OYM Restaurant ist nicht öffentlich und ist während den Spielen geschlossen.

6. Alkohol- und Rauchverbot

Im OYM besteht striktes Alkohol- und Rauchverbot.

7. Hausordnung

Die Hausordnung legt die wichtigsten Regeln im OYM fest. Vieles lässt sich nicht in Regeln fassen und soll trotzdem als selbstverständlich gelten. Zu erwähnen sind dabei Respekt, Rücksichtnahme, Anstand, Ehrlichkeit und Hilfsbereitschaft. Die Hausordnung liegt diesem Informationsblatt bei.

8. Videoüberwachung

OYM wird an verschiedenen Standorten videoüberwacht. Diese Überwachung dient zur Sicherheit und zum Schutz von Personen und Anlagen.

9. Notfall

Für die Erste Hilfe ist das Physio Team EVZ zuständig. Im Haus befinden sich genügend Defibrillatoren und Erste-Hilfe Materialien. Während dem Spiel übernehmen die Betreuer der U20- und U17-Elit die Betreuung.

Nacht- und Wochenendeloge: +41 79 819 69 00

10. Covid-19 Schutzmassnahmen

Im OYM gelten momentan folgende Regeln im Spielbetrieb:

a) Grundsätzliche Massnahmen

- Händedesinfektion und Fiebermessen beim Empfang für alle, die das OYM betreten.
- Es gilt **strikte Maskentragepflicht** im ganzen Gebäude. Masken sind mitzubringen.
- Es halten sich nur berechnete Leute im Haus auf. Registration beim Empfang.
- Nur Personen, welche keine Symptome der Covid-19 Infektion in den letzten 14 Tagen hatten, erhalten den Zugang.
- Sich im OYM befindende Personen haben das Covid-App aktiviert.
- Im Lift sind nur maximal 2 Personen zugelassen.
- Regelmässiges Händewaschen, Abstandhalten und jeglicher Körperkontakt gilt es zu vermeiden.
- Bedingungen Rahmen-Schutzkonzept Spielbetrieb der Liga befolgen.

b) Zugangskontrolle / Meldepflicht

Beim Empfang wird ein OYM-Mitarbeiter eine Personenkontrolle durchführen. Jede Person muss seine Identität ausweisen können. Ablauf: Hände desinfizieren, Fiebermessen und mit Unterschrift bestätigen, dass er symptomfrei ist. Beim Anstehen den Sicherheitsabstand einhalten.

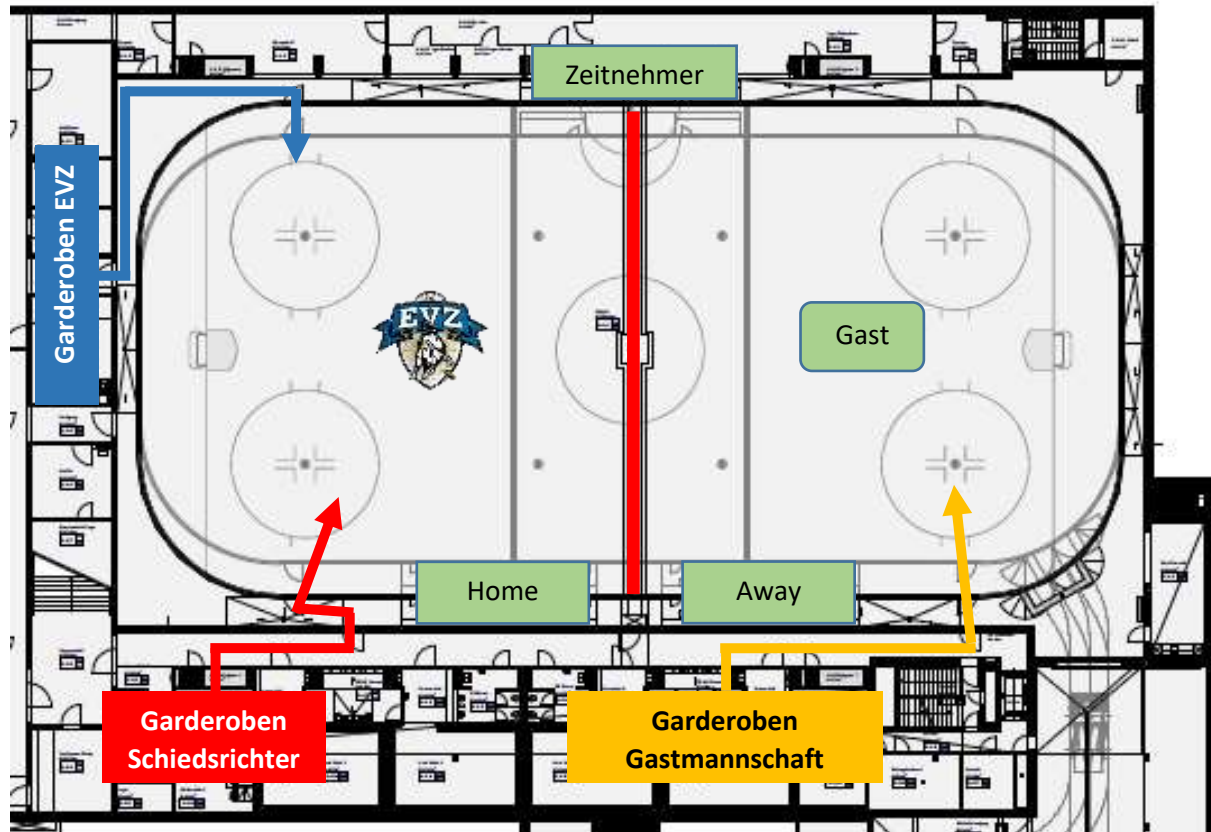
c) Präsenzliste

Die Gastmannschaft muss dem OYM-Empfang eine vollständige Liste aller Spieler und Begleitpersonen in Papierform abgeben (Name, Vorname, Geb.-Datum, Zeitraum des Aufenthalts im OYM; gemäss Word-Vorlage, siehe im Anhang). Die vollständige Liste kann auch vorgängig an empfang@oym.ch gesendet werden.

d) Eintreffen der Mannschaften / Garderoben

- Die Gastmannschaft trifft in der Regel 90 bis maximal 120 Minuten vor Spielbeginn ein.
- Die Mannschaften sind in ihren Garderoben isoliert.
- Die Gastmannschaft hat die Garderobe 3 oder 4. Je nach Verfügbarkeit kann die Gastmannschaft beide Garderoben benutzen. Die EVZ-Mannschaft benutzt seine eigene Garderobe.
- Jede Garderobe verfügt über mehrere Duschen und Toiletten. In der Dusche sind nur 3 Personen und in den Toiletten nur 1 Person gleichzeitig zugelassen. Nur jede 2. Duschbrause darf benutzt werden (1.5 Meter Sicherheitsabstand).
- Beide Mannschaften sind für genügende Desinfektionsmittel und Papierhandtücher usw. selber verantwortlich.
- Verbot von Ventilatoren und Trockengebläse für Handschuhe.

- maximale Lüftung mit max. Frischluftzufuhr während Anwesenheit, Lüftung in den Drittelpausen
- Es besteht keine Interaktion mit der gegnerischen Mannschaft, den Schiedsrichtern, den OYM-Mitarbeiter (siehe Skizze unten mit dem zugeordneten Zugang zum Eisfeld).



e) Warm-up

- Für das «off-Ice» Aufwärmen gibt es für jede Mannschaft und das Schiedsrichterteam einen eigenständigen Bereich im Freien (nicht im Gebäude und Maskenpflicht beim Verlassen und Betreten der Garderoben).
- Das «on-Ice» Aufwärmen erfolgt mit beiden Teams – wobei die rote Mittellinie nicht überfahren werden darf und beide Teams somit voneinander isoliert sind.
- Die Gastmannschaft spielt auf der rechten und die EVZ-Mannschaft auf der linken Seite (direkter Zugang zur Garderobe, siehe Skizze oben).
- Unmittelbar vor dem Spiel betreten beide Mannschaften das Eis und stellen sich auf die eigene blaue Linie, um die übliche Begrüssung (Stock heben) durchzuführen.

f) Spielerbank

- Für jeden Spieler ist eine eigene Wasserflasche (beschriftet mit Name und Nummer) und eigenes Handtuch/Papierhandtücher auf der Spielerbank zur Verfügung zu stellen. Für diese Besorgung ist jede Mannschaft selbst verantwortlich.
- Die Spielerbänke sind durch Banden und Plexiglas in sich geschlossen.
- Es darf daher keine Möglichkeit des Kontakts mit der gegnerischen Mannschaft und den Funktionären bestehen.

- Die Verwendung eines medizinischen Mund-Nasen-Schutz sowie Handschuhe sind für die Betreuer und Physiotherapeuten verpflichtend (Coaches ausgeschlossen).

g) Strafbank und Zeitnehmer

- Der Heim-Club ist verantwortlich, dass ausreichend Einweg-PET-Wasserflaschen auf Strafbänken vorhanden sind. Ablauf: Nach Öffnung durch Spieler – Bereitstellung neuer Flasche – Entsorgung der geöffneten Flasche (geschlossener Abfallsack oder Eimer).
- Der Heim-Club ist dafür verantwortlich, dass ausreichend Papierhandtücher auf den Strafbänken aufliegen.
- Die Verwendung eines medizinischen Mund-Nasen-Schutz sowie Handschuhe sind für den Strafbank-Betreuer verpflichtend.
- Für die Funktionäre im Zeitnehmerhaus besteht ebenfalls Maskentragepflicht.
- Genügend Masken sind im Zeitnehmerhäuschen und auf der Strafbank vorhanden.

h) Nach dem Spiel

- Spieler verlassen das Eis sofort – kein Händeschütteln!
- Spieler gehen vom Eis direkt in die Garderobe. Es findet kein Kontakt mit Gegenspielern oder Funktionäre statt.
- Die Verpflegung der Gastmannschaft kann in der Garderobe im abgegrenzten und sicheren Bereich vorgenommen werden. Die Verpflegung der Gastmannschaft wird selbst organisiert.

i) Schiedsrichter

- Zugangskontrolle/Meldepflicht beim Empfang (siehe Punkt b).
- Garderobe und zugeordneten Zugang zum Eisfeld beachten (siehe Skizze oben).
- Warm-Up «off-ice» in einem eigenständigen Bereich im Freien.
- Bewegungsfreiheit ist auf den Umkleidebereich (Garderobe) beschränkt.
- Die Schiedsrichter müssen während des Spiels Handschuhe tragen.
- Es gilt Maskenpflicht bei Aufenthalt im Zeitnehmerhaus.

k) Weitere Massnahmen

- «No Handshake» der Kapitäne und Schiedsrichter vor und nach dem Spiel.
- «No Handshake» der Mannschaften nach dem Spiel.
- Keine Faustkämpfe ohne Handschuhe:
 - bereits bestehende Regel wird dahingehend erweitert, dass Faustkämpfe ohne Handschuhe zum sofortigen Spelausschluss des verfehlenden Spielers führen.
 - Darüber hinaus werden durch die zuständigen Organe zusätzliche Disziplinarstrafen im Nachgang bei Nicht-Einhaltung ausgesprochen.

l) Regeln zum häuslichen Umfeld und «Privatem» Verhalten der Spieler und Betreuer

Gemäss Empfehlungen des Bundesamts für Gesundheit BAG werden folgende Verhaltensänderungen bis auf weiteres empfohlen:

- Abstand halten (1.5 Meter) – auch bei gemeinsamen Mahlzeiten mit Menschen, die nicht zum eigenen Hausstand gehören.
- Mehrmals täglich gründlich (etwa 20 Sek.) Hände mit Seife waschen – oder zu desinfizieren.
- Konsequentes Tragen von Mund-Nasen-Bedeckungen im öffentlichen Raum unabhängig von den jeweils geltenden behördlichen Vorgaben.
- Vermeidung von Gruppenbildungen (inkl. Partys, Restaurantbesuche).
- Keine Nutzung des ÖV.
- In Taschentuch oder Armbeuge husten und niesen.

M) Zuschauer / Besucher

Vorbereitungsspiele der U17-Elit, U20-Elit ohne Zuschauer!

Aufgrund der geltenden Covid-19-Schutzmassnahmen bzw. der damit verbundenen Auflagen finden die Testspiele der U20-Elit und U17-Elit im OYM ohne Zuschauer statt. Infos zum Meisterschaftsstart der Teams folgen. Es wird versucht einen Live-Stream anzubieten.

Nationalmannschafts- und Verbandsfunktionären, Agenten und Scouts haben nur Zutritt, wenn sie sich vorgängig über empfang@oym.ch akkreditiert haben.

N) Verantwortlichkeit

Covid-19 Beauftragter zur Sicherstellung aller Vorgaben seitens OYM und EVZ ist:
Roland Schmid, Sportchef The Hockey Academy & Ass. GM. E-Mail: r.schmid@evz.ch.



1.5m Abstand



Maske tragen



Hygiene beachten



Kontaktdaten angeben



bei Symptomen
Arzt aufsuchen



bei positivem Test
Isolation,
bei Kontakt
Quarantäne



Nutzung der Swiss COVID App

Es wird allen Personen, welche ein Eishockeyspiel besuchen oder bei einem Eishockeyspiel im Einsatz stehen, empfohlen die Swiss COVID App zu nutzen.

Über diese Links kann die App bezogen werden:



